



## **Compromiso ambiental en la Conservación del Patrimonio Edificado**

**Mtro. Julio Cesar Herrera Osuna**



Valor del suelo anárquico

Desorganización de usos del suelo

Problemas de conectividad urbana





Imagen sucia,  
deteriorada y  
compleja

Infraestructuras  
y equipamientos  
de servicio  
obsoletos

Tráfico  
desordenado  
/  
Barreras Físicas

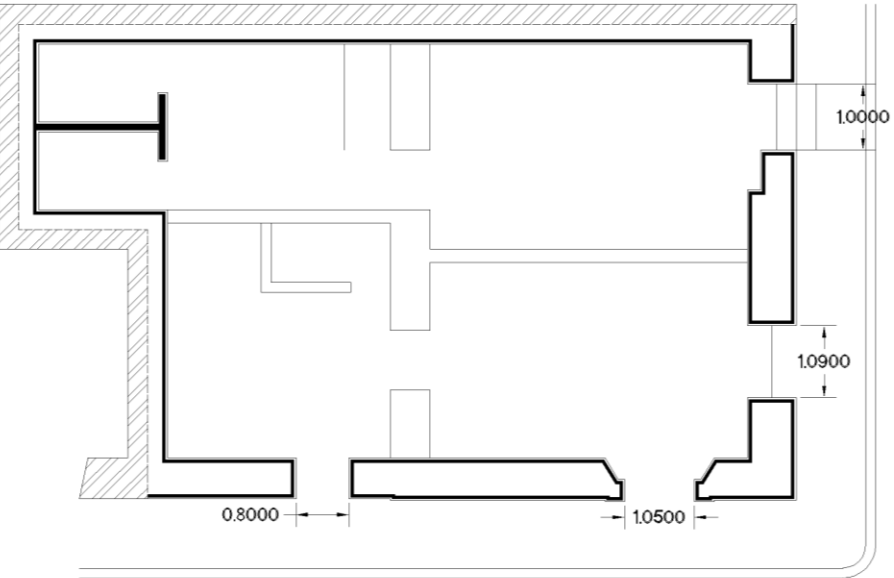


Artículo 8 fracción II de la Ley de Patrimonio en comento, el Inmueble de Valor Artístico Relevante se ponen en valor porque:

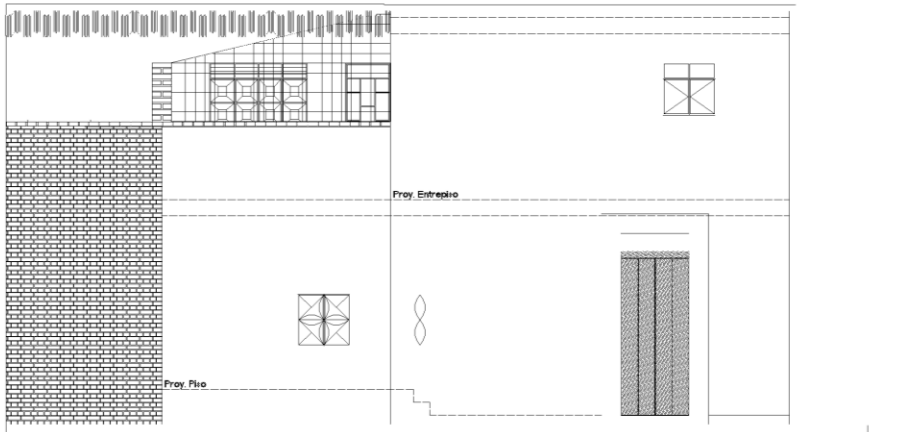
- a) Representan un ejemplo de una determinada corriente estilística;
  - b) Constituye una creación de calidad, única o atípica dentro de un contexto urbano;
  - c) Se distingue por su calidad de composición, diseño o ejecución arquitectónica;
  - d) Presenten un grado de innovación en cuanto a diseño, materiales o técnicas utilizadas; o
  - e) Posee un reconocimiento particular entre la comunidad que están insertas ya sea en forma aislada o como parte de un conjunto urbano patrimonial;
- Y en el caso de arquitectura más reciente, el autor también es importante.

## Las principales acciones a permitidas son:

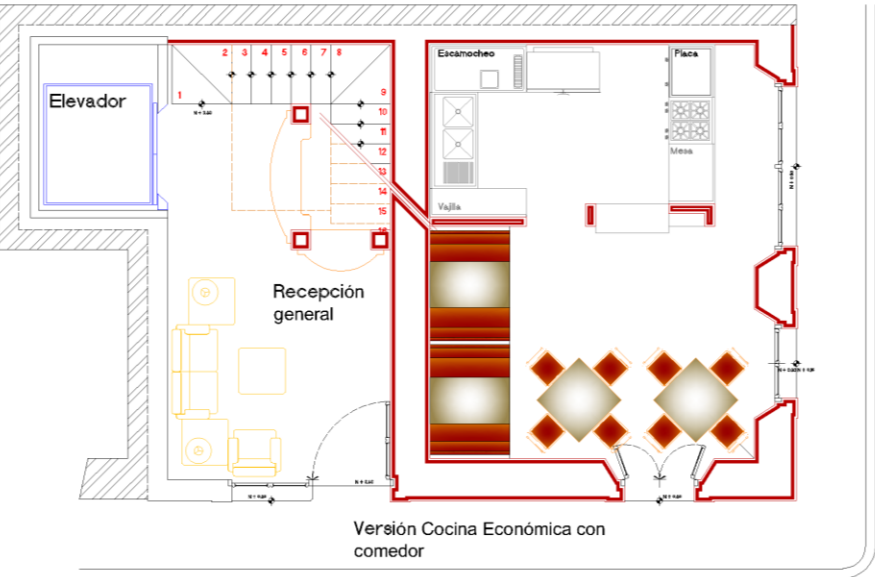
- Diagnóstico del estado que presenta el inmueble antes de la intervención.
- Liberación elementos arquitectónicos incorporados a la composición o a la estructura original.
- Corrección de fuentes de deterioro en el inmueble.
- Reestructuración arquitectónica en caso de que se presente problemas de estabilidad o sea, para adaptar la edificación al nuevo uso.
- Consolidación de elementos arquitectónicos con problemas de conservación en su estructura física.
- Rehabilitación: acciones y actividades de mantenimiento, conservación o reparación para evitar la pérdida o deterioro de elementos arquitectónicos en el inmueble.
- Restitución de elementos arquitectónico con problemas de conservación severos o eliminados.
- Adaptación de espacios al uso actual, permitiéndose la eliminación parcial de elementos en espacios originales.
- Integración de espacios y elementos arquitectónicos al inmueble original.
- Adecuación o actualización de instalaciones y complementos arquitectónicos.



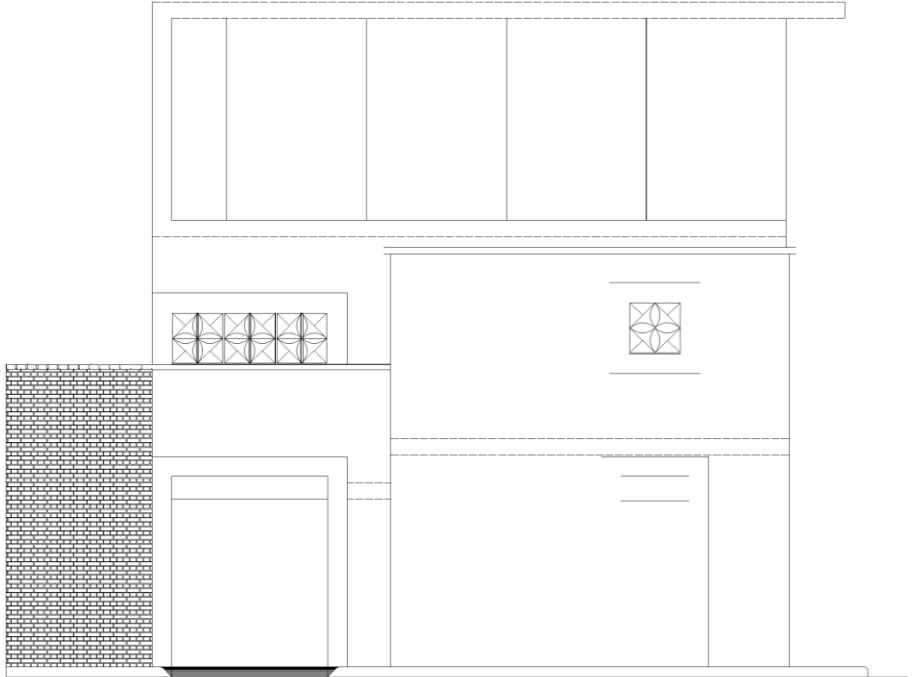
PLANTA ARQUITECTÓNICA BAJA, ESTADO ACTUAL



FACHADA POR J. L. VERDÍA, ESTADO ACTUAL



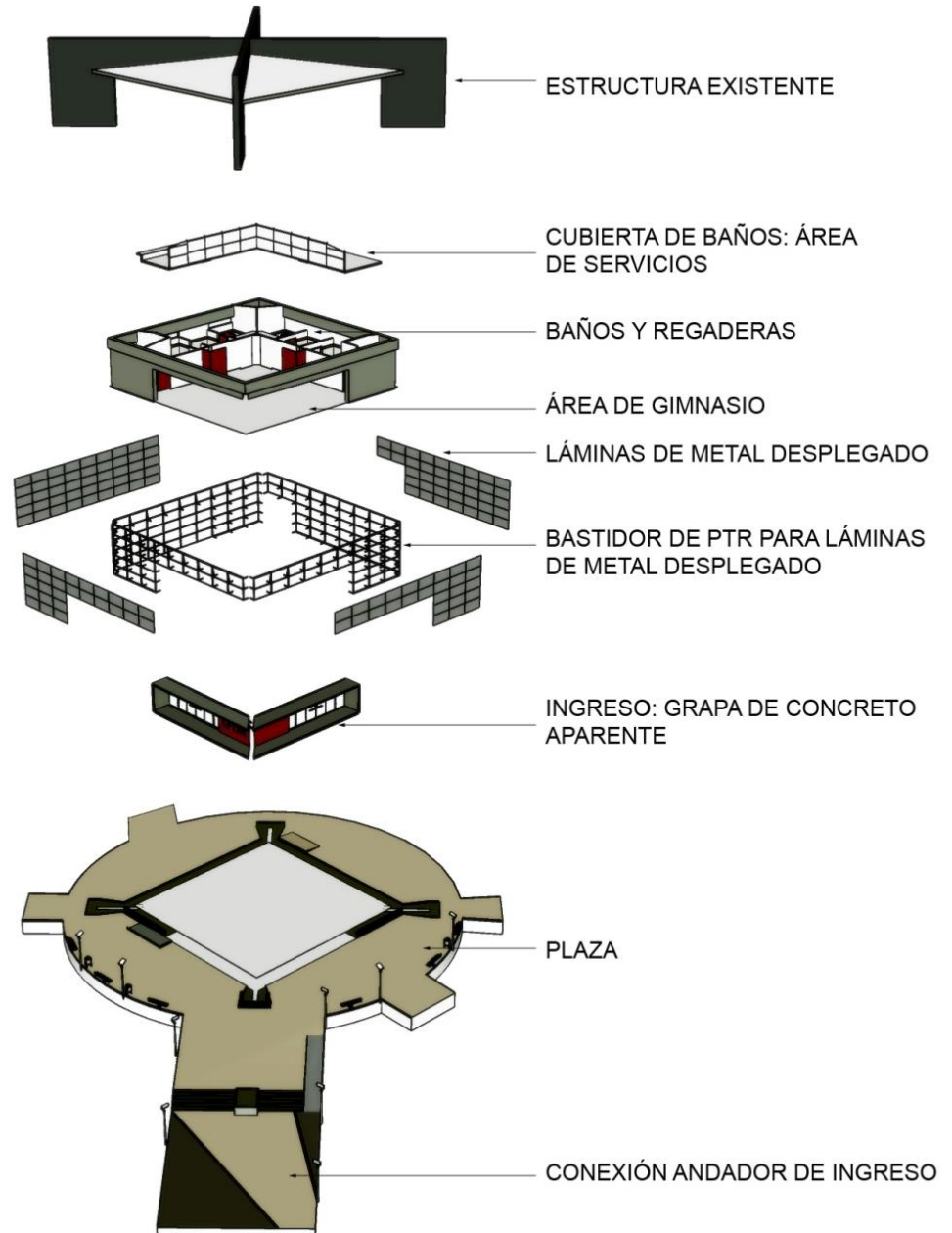
PLANTA ARQUITECTÓNICA BAJA, ESTADO PROPUESTO







## REUTILIZACIÓN DE CAFETERÍA COMO GIMNASIO:



REUTILIZACIÓN DE CAFETERÍA COMO GIMNASIO:



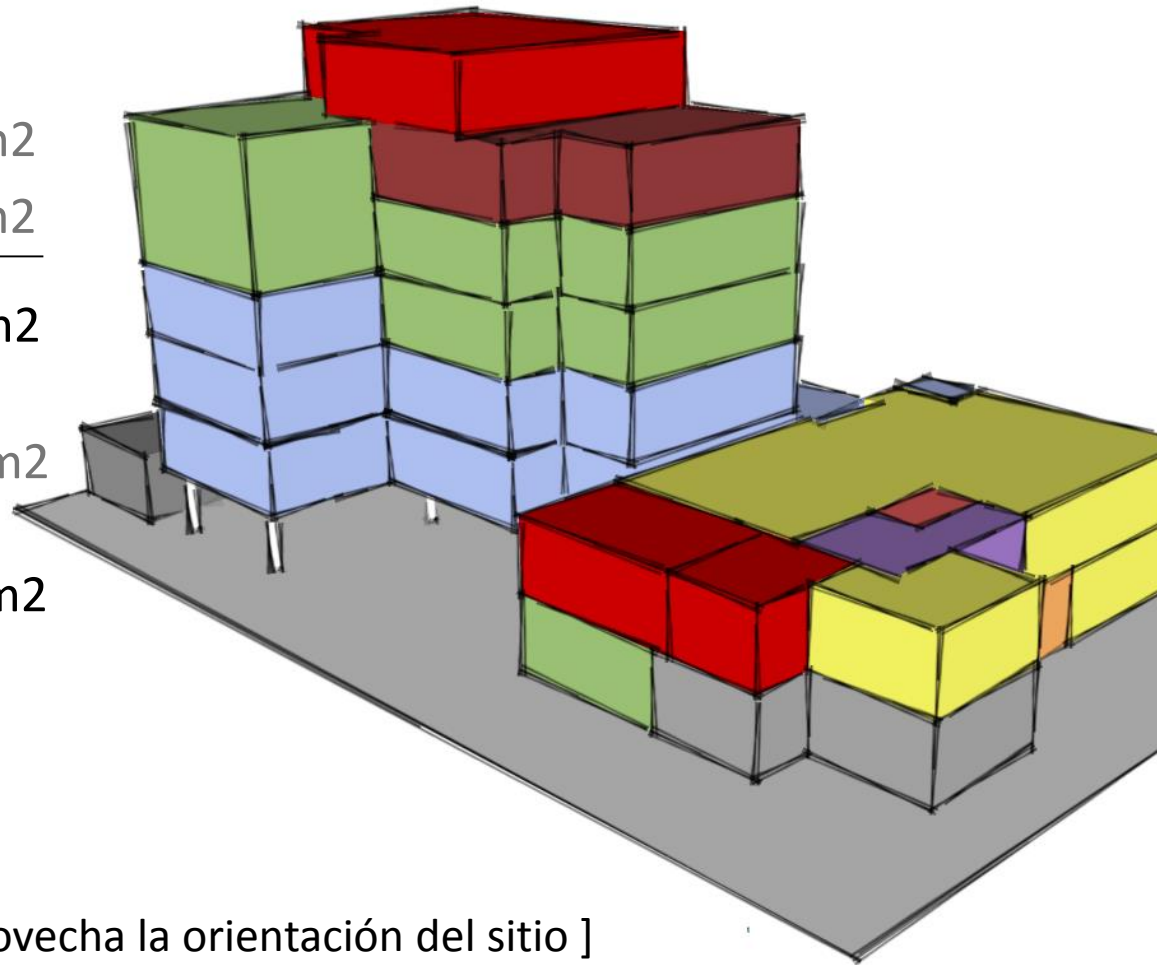
REUTILIZACIÓN DE CAFETERÍA COMO GIMNASIO:





[ ubicación ]

Superficie oficinas	1385 m <sup>2</sup>
Circulaciones y servicios	540 m <sup>2</sup>
<hr/>	
Edificio nuevo	1925 m <sup>2</sup>
Nivel de acceso y Estacionamiento	775 m <sup>2</sup>
<b>TOTAL</b>	<b>2700 m<sup>2</sup></b>



- [ la disposición de la torre nueva, aprovecha la orientación del sitio ]
- [ el atrio, el volado y la celosía son adecuaciones a dicha orientación ]
- [ el volumen cargado al sur, contendría el núcleo tecnológico del edificio ]

6° Nivel: Oficinas Rectoría

5° Nivel: Dirección Académica;  
Instituto de Gestión del Conocimiento

4° Nivel: Dirección Académica

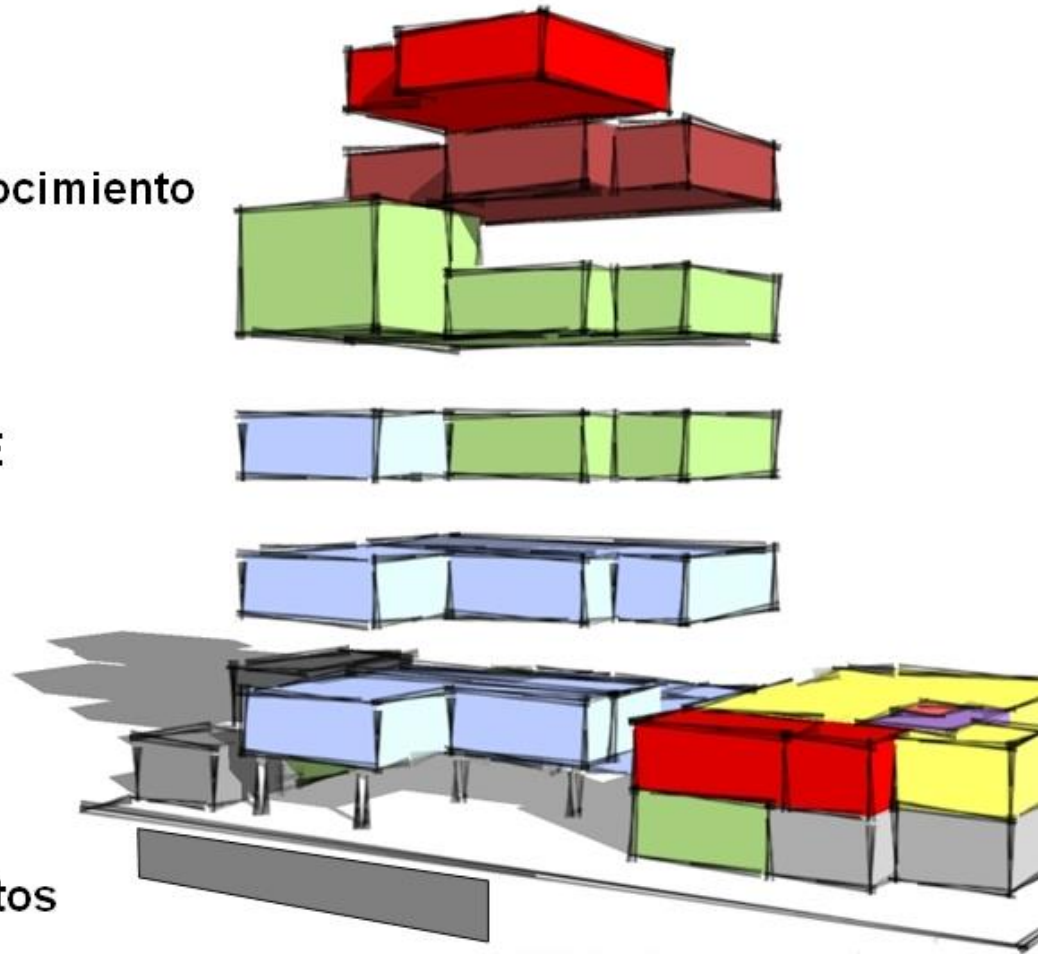
3r Nivel: Dirección Académica;  
Dirección Tecnológica - SITE

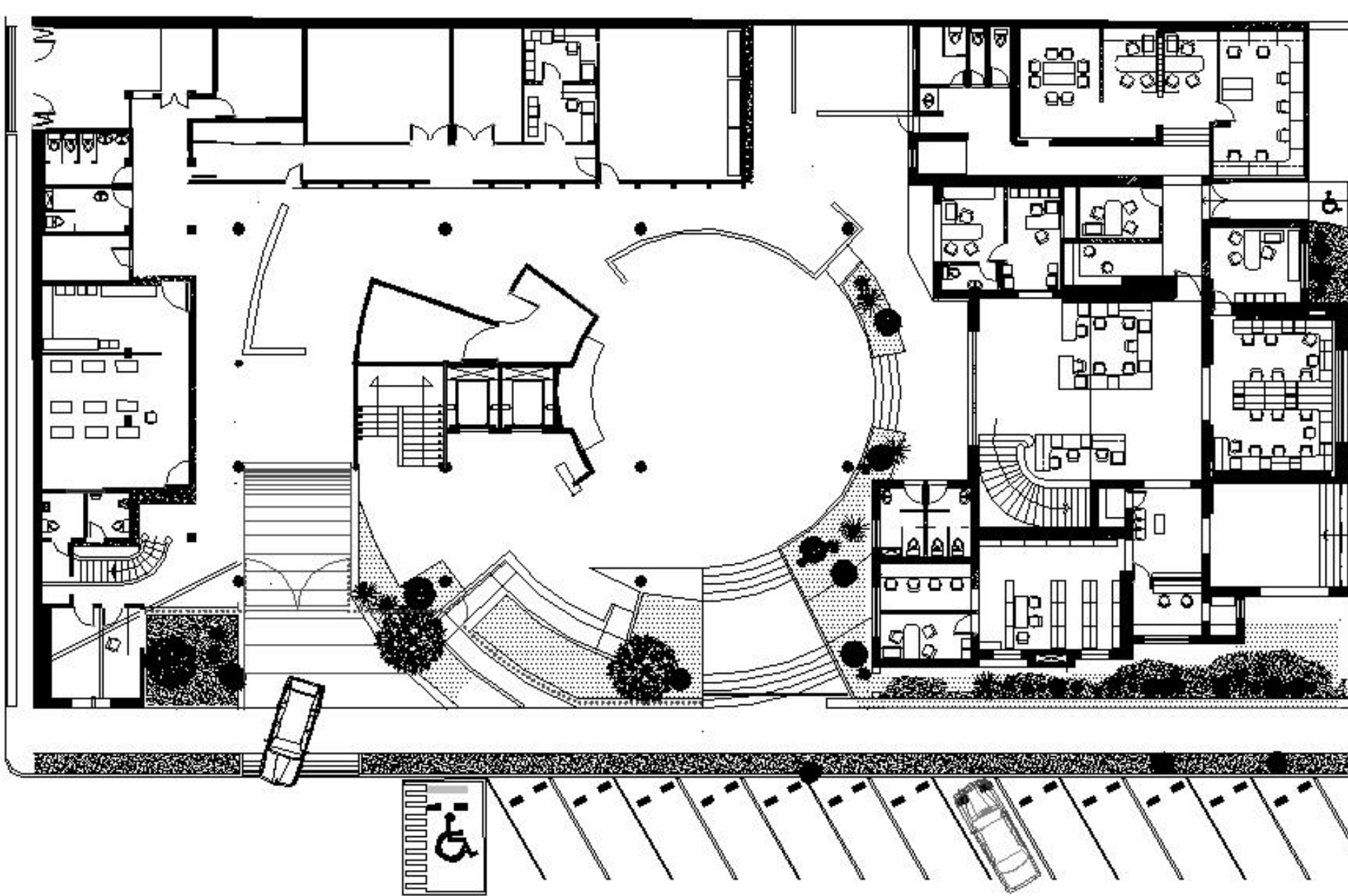
2° Nivel: Dirección Tecnológica

1r Nivel: Dirección Tecnológica;  
Sala de Videoconferencias

Nivel de acceso: Atrio polivalente

Sótano: Estacionamiento para 14 autos





[ conjunto – nivel de acceso ]







UDG VIRTUAL



UDG VIRTUAL

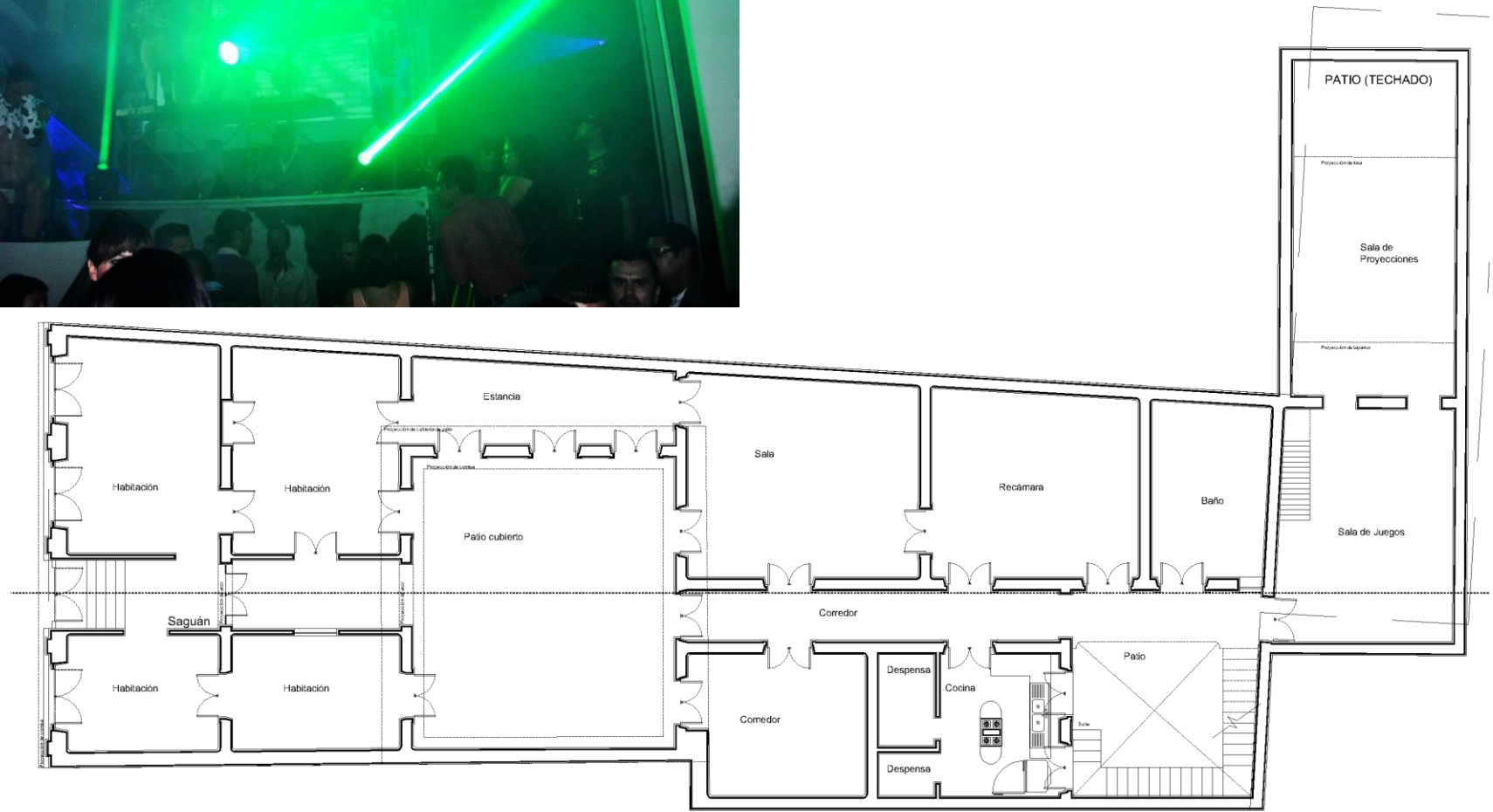


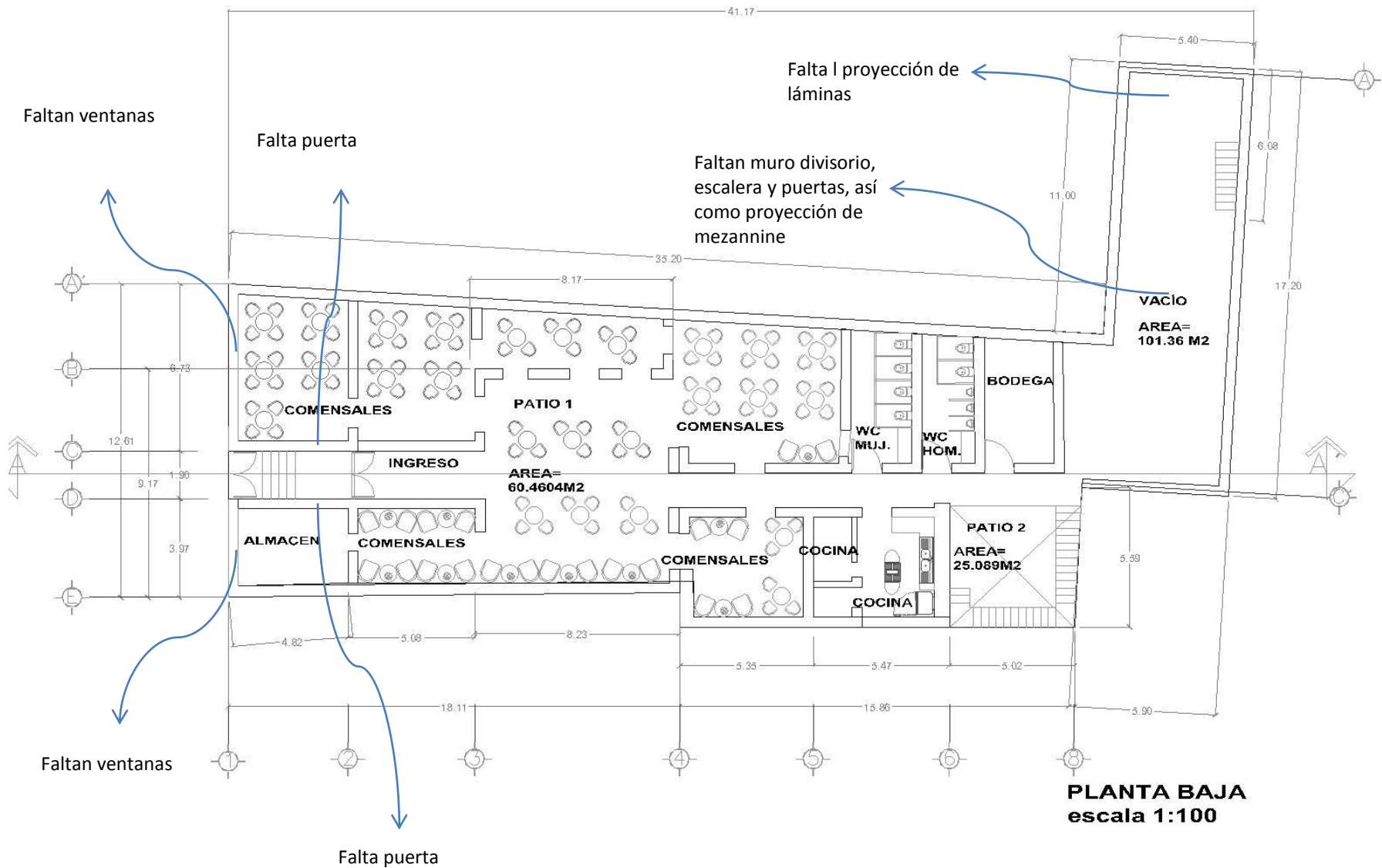
Faltan detalles decorativos

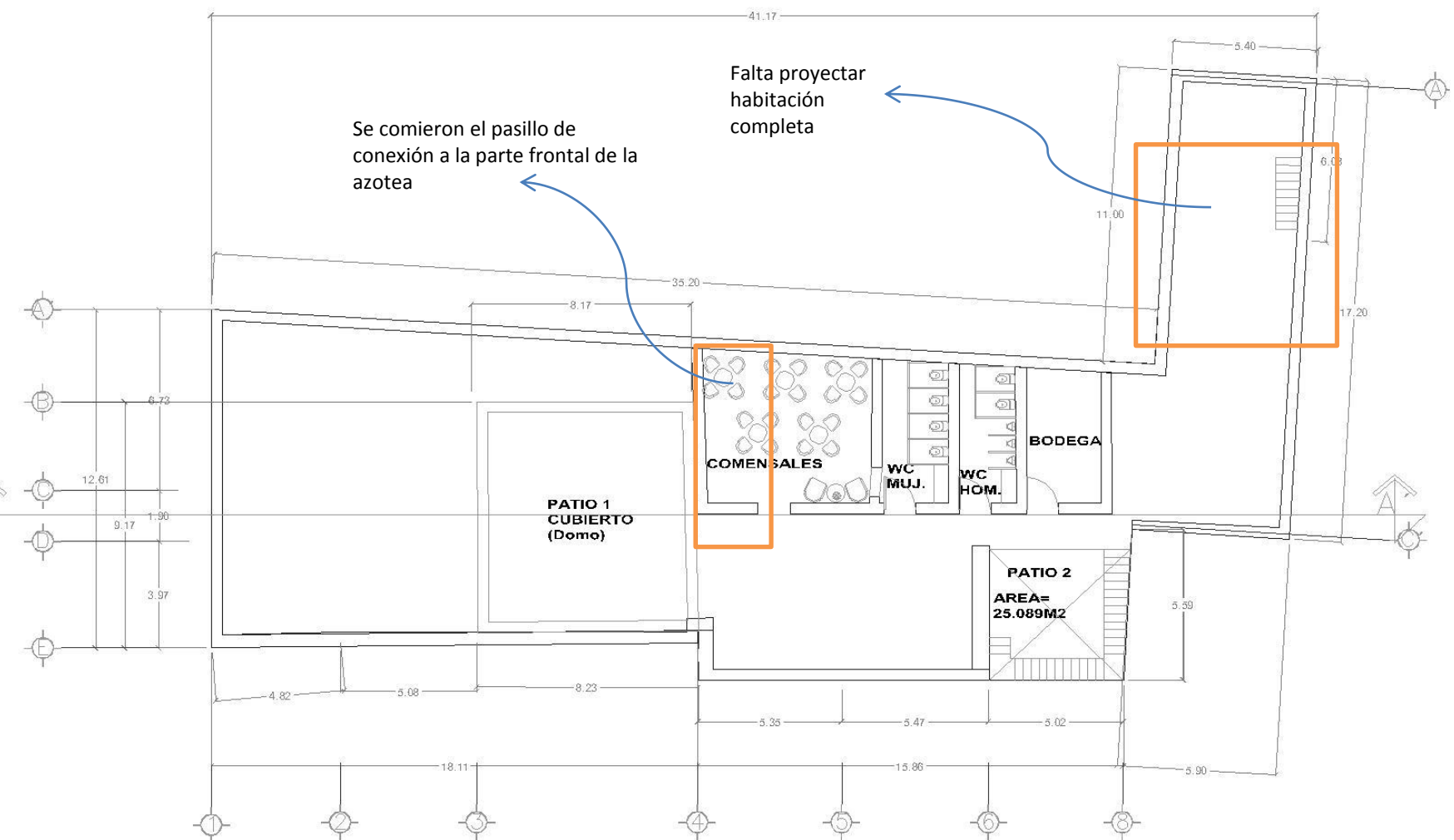
Los detalles florales son distintos a estos que colocaron aquí

Se debe completar el detalle de las herreras.







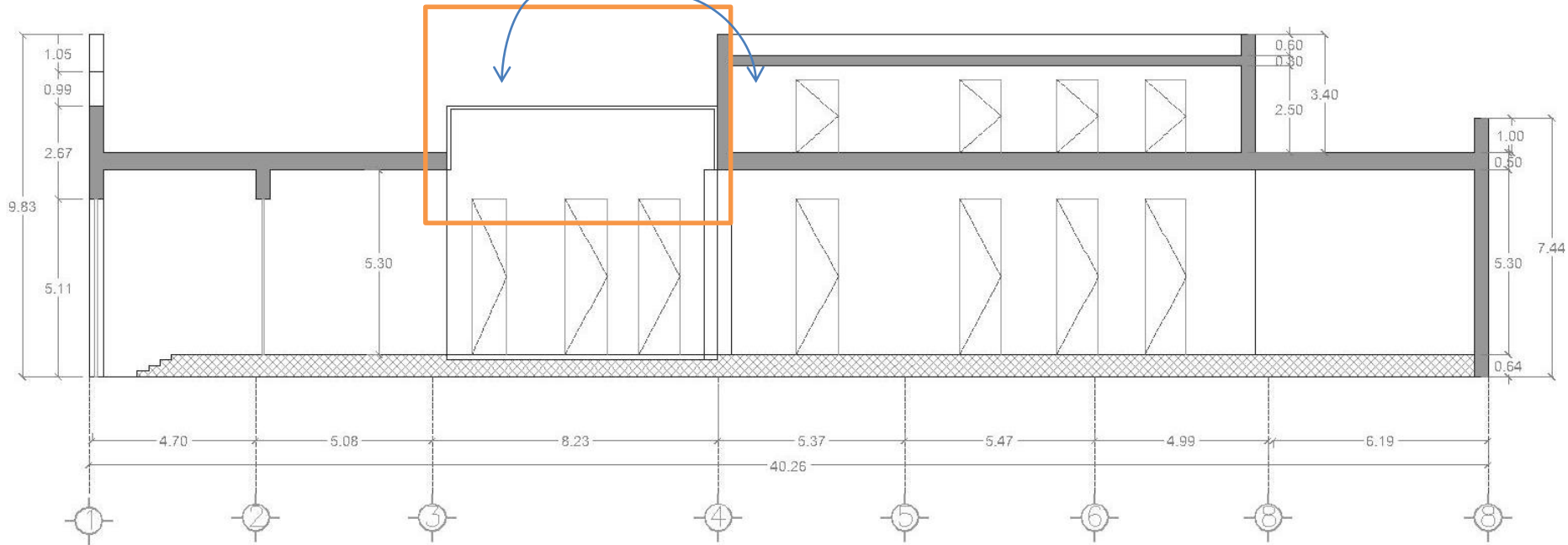


Se comieron el pasillo de conexión a la parte frontal de la azotea

Falta proyectar habitación completa

**PLANTA ALTA**  
escala 1:100

Aquí falta que me consigas el detalle de la herrería, nota que al, menos mantienen la congruencia al dejar sin pasillo de comunicación la parte frontal de la azotea.



**SECCIÓN A-A'**  
**escala 1:100**

A este corte le añadiré las bardas perimetrales, debe levantar los claros de los vanos (puertas y ventanas para dibujarlas en su realidad).

An architectural sketch of a room's interior. The drawing is a line drawing with some areas filled with cross-hatching. It shows a wall with three windows. Each window has a decorative upper section with horizontal lines and a lower section with vertical lines. The room is bounded by a ceiling and a floor line. The word "Ambientación" is written in the center of the wall area.

# Ambientación









# Estilos compatibles

